

ILVO manifest

Duurzame ontwikkelingsdoelstellingen - SDG

1. Inleiding

Met het uitwerken van Vizier 2030 zet de Vlaamse Regering richtpunten uit die Vlaanderen moeten toelaten haar bijdrage te leveren in het behalen van de Sustainable Development Goals (SDG's) uit de mondiale Agenda 2030 van de Verenigde Naties. Het SDG kader is globaal georiënteerd en gaat over het streven naar een duurzame samenleving binnen de planetaire grenzen. De 17 doelstellingen SDG's hebben 2030 als horizon – de doelstellingen van Vizier 2030 zijn ook een tussenstap om de doelstellingen van Visie 2050 te bereiken, het toekomstplan voor Vlaanderen in 2050.

Kennisinstellingen zijn een belangrijke maatschappelijke actor en hebben ook de verantwoordelijkheid om hun bijdrage kritisch onder de loep te nemen. Maar het gaat verder dan een bijdrage vanuit de normale bedrijfsvoering – de SDG's zijn ook een oproep om te kijken hoe de instellingen hun organisatie kunnen herdenken om de bijdrage te maximaliseren en dit zowel naar de interne werking als naar het onderzoeksbeleid.

Veel van het onderzoek aan universiteiten en onderzoeksinstituten kan worden gekoppeld aan een van de 17 SDG's of aan een van de 169 onderliggende doelstellingen. De 17 doelstellingen dienen echter in samenhang bekeken te worden. Het accepteren van de SDG's als overkoepelende agenda kan de interdisciplinaire samenwerking en de samenwerking met overheden, maatschappelijke organisaties en private partijen stimuleren. Om de SDG's integraal te realiseren is een interactieve kennisontwikkeling nodig tussen disciplines en tussen kennisinstellingen.

Onderzoeksinstituten zijn echter afhankelijk van project gebaseerde financiering – de financierende overheden moeten mee instappen in dit traject. In de onderzoeksagenda's op nationaal en Europees niveau worden de SDG's steeds vaker als leidraad gehanteerd. Het Europese negende kaderprogramma – Horizon Europe – neemt de SDG's ook op als een van de politieke agenda's waar onderzoeksmissies aan gekoppeld dienen te worden. Ook de Green Deal - een plan om van Europa het eerste klimaat-neutrale continent te maken tegen 2050, door een sociaal rechtvaardige transitie - maakt integraal deel uit van de strategie van de Europese Commissie om de doelstellingen voor duurzame ontwikkeling van de Agenda 2030 van de Verenigde Naties te verwezenlijken. De 'Farm to Fork' strategie maakt integraal deel uit van deze Green Deal en richt zich op een eerlijk, gezond, robuust en milieuvriendelijk voedselsysteem.

Kennisinstellingen spelen een belangrijke rol in het maatschappelijk en politieke debat en kunnen ook in de dialoog rondom de SDG's een leidende rol nemen. Nationaal door het initiëren van dialoog tussen partijen, het bijdragen aan beleidsontwikkeling en het stimuleren van publieke betrokkenheid en participatie. Maar ook internationaal door het stimuleren van partnerships - zij spelen een verbindende rol in het samenbrengen van de verschillende actoren.

2. Traject

ILVO zet al jarenlang in op initiatieven die beoogden om de werking van ILVO meer duurzaam te maken en op een maatschappelijk verantwoorde manier te ondernemen. In het oog springend waren bijvoorbeeld het energiebeleid, het mobiliteitsplan of het behalen en onderhouden van onze ISO 14001 certificering. Tegelijkertijd broeide er ook bij het ILVO-personeel heel wat, en nogal wat activiteiten werden georganiseerd die passen onder de noemer duurzaamheid. Deze werden samengebracht in de duurzaamheidswerkgroep, die het overzicht bewaarde, en ook de verbinding met het ILVO-management verzorgde. De meeste van deze activiteiten richtten zich op de ecologische aspecten van duurzaamheid.

Deze aandacht voor duurzaamheid uit zich ook in de missie en visie van ILVO:

Missie:

ILVO is een onafhankelijk wetenschappelijk onderzoeksinstituut en dienstverleningsorganisatie van de Vlaamse overheid dat meewerkt aan het bevorderen van een duurzame landbouw, visserij en agrovoedingssector in Vlaanderen, België, Europa en in de wereld.

Visie:

ILVO wil voor de actoren in de landbouw- visserij- en agrovoedingsketen en voor de bredere plattelandsomgeving op een proactieve, objectieve en integere wijze nieuwe en bestaande trajecten van optimalisatie en verduurzaming onderzoeken. ILVO gaat daarbij op een regelmatige basis in dialoog met het beleid, de stakeholders en de maatschappij en tracht daarbij in zijn eigen werking een voorbeeldfunctie te vervullen.

Het ILVO-management, op aansturen van adm.-gen. J. Relaes, lanceerde in 2017 het 'waardenverhaal'. Vijf essentiële waarden behoren intrinsiek tot het menselijk kapitaal van ILVO: Samenwerken, het voorbeeld (willen) geven, een proactieve houding aannemen, een ernstige professionaliteit en een aanstekelijk positivisme. Dit waardeninitiatief trok resoluut de kaart van de sociale dimensie van een duurzame werkomgeving.

De tekst 'Toekomstvisie ILVO: naar 2020 en verder. Onderzoek voor een duurzame en rendabele landbouw en voedselproductie' vermeldt voor het eerst het kader van de SDG's: "Vanuit zijn maatschappelijke en wetenschappelijke rol wil ILVO maximaal bijdragen tot de Duurzame Ontwikkelingsdoelstellingen (Sustainable Development Goals – SDG's) van de Verenigde Naties". Ook in de geactualiseerde

onderzoeksvisie 'ILVO2030 – een veerkrachtig voedingssysteem voor Vlaanderen' worden de SDG's opgenomen als leidraad in het duurzaamheidsstraject.

Werkgroepen rond duurzaamheid, de ILVO waarden en de onderzoeksvisie creëerden een geschikte context om verder met de SDG's aan de slag te gaan, en begin 2018 werd dan ook de formele keuze gemaakt om de SDG's als structurerend kader te gebruiken voor de toekomstige uitbouw van ILVO. Er werd dus een duidelijk mandaat gegeven om met de SDG's aan de slag te gaan binnen ILVO: heel praktijkgericht keuzes maken en uitvoeren om ILVO te verduurzamen, en hiermee een voortrekkersrol opnemen binnen het landschap van de Vlaamse Overheid.

Om dit proces te formaliseren werd een partnerschap gesloten met CIFAL Flanders (UNITAR affiliated International Training Centre for Authorities & Leaders). CIFAL Flanders helpt mee de grote lijnen uitzetten, neemt ILVO op in een groter lerend netwerk van organisaties die met dezelfde thematiek bezig zijn, en geeft gerichte input rond specifieke onderwerpen. CIFAL Flanders neemt zijn partner-organisaties mee in een traject rond de SDG's dat gekoppeld wordt aan een aantal criteria en bijhorende certificaten.



Voor het behalen van het eerste certificaat – SDG Pioneer – diende ILVO een aantal acties te ondernemen. Voorzien van opleiding en training rond de SDG's was daar een belangrijk onderdeel van: het kennisniveau rond de SDG agenda moest opgekrikt worden bij de medewerkers. Daarnaast werd er ook een Task Force opgericht met leden uit alle afdelingen en met een specifiek doel, namelijk de coördinatie van het SDG traject binnen ILVO.

Dit traject kent enkele grote stappen: verhogen van het kennisniveau rond de SDG's, creëren van draagvlak bij de medewerkers maar ook meer technische zaken zoals het leren gebruiken van verschillende tools die aangereikt worden door CIFAL. Deze instrumenten laten de organisatie toe om op een gestructureerde manier na te gaan hoe de verschillende dimensies van de ILVO werking een effect hebben op de SDG's als geheel. Deze oefeningen zorgden ervoor dat het verdere SDG traject opgesplitst werd in 2 delen: de interne werking en het externe aanbod.

Voor zowel interne werking als extern aanbod werden de prioritaire SDG's gekozen: die SDG's waarop ILVO het meest impact heeft. Deze keuze doet echter geen afbreuk aan het belang van de andere SDG's, noch aan het geïntegreerd, holistisch karakter van de SDG's.

Prioritaire SDG's voor de interne werking:



VERZEKER EEN GOEDE GEZONDHEID EN PROMOOT WELZIJN VOOR ALLE LEEFTIJDEN

VERZEKER GELIJKE TOEGANG TOT KWALITEITSVOL ONDERWIJS EN BEVORDER LEVENSLANG LEREN VOOR IEDEREEN

BEVORDER AANHOUDENDE, INCLUSIEVE EN DUURZAME ECONOMISCHE GROEI, VOLLEDIGE EN PRODUCTIEVE TEWERKSTELLING EN WAARDIG WERK VOOR IEDEREEN

BOUW VEERKRACHTIGE INFRASTRUCTUUR, BEVORDER INCLUSIEVE EN DUURZAME INDUSTRIALISERING EN STIMULEER INNOVATIE

VERZEKER DUURZAME CONSUMPTIE- EN PRODUCTIEPATRONEN

NEEM DRINGEND ACTIE OM DE KLIMAATVERANDERING EN HAAR IMPACT TE BESTRIJDEN

BEVORDER VREEDZAME EN INCLUSIEVE SAMENLEVINGEN MET HET OOG OP DUURZAME ONTWIKKELING, VERZEKER TOEGANG TOT JUSTITIE VOOR IEDEREEN EN BOUW OP ALLE NIVEAUS DOELTREFFENDE, VERANTWOORDELIJKE EN TOEGANKELIJKE INSTELLINGEN UIT

Prioritaire SDG's voor het externe aanbod:



BEËINDIG HONGER, BEREIK VOEDSELZEKERHEID EN VERBETERDE VOEDING EN PROMOOT DUURZAME LANDBOUW

VERZEKER TOEGANG EN DUURZAAM BEHEER VAN WATER EN SANITATIE VOOR IEDEREEN

BOUW VEERKRACHTIGE INFRASTRUCTUUR, BEVORDER INCLUSIEVE EN DUURZAME INDUSTRIALISERING EN STIMULEER INNOVATIE

VERZEKER DUURZAME CONSUMPTIE- EN PRODUCTIEPATRONEN

NEEM DRINGEND ACTIE OM DE KLIMAATVERANDERING EN HAAR IMPACT TE BESTRIJDEN

BEHOUD EN MAAK DUURZAAM GEBRUIK VAN OCEANEN, ZEEËN EN MARIENE HULPBRONNEN

BESCHERM, HERSTEL EN BEVORDER HET DUURZAAM GEBRUIK VAN ECOSYSTEMEN OP HET VASTELAND, BEHEER BOSSEN DUURZAAM, BESTRIJD WOESTIJNVORMING, STOP LANDDEGRADATIE EN DRAAI HET TERUG EN ROEP HET VERLIES AAN BIODIVERSITEIT EEN HALT TOE

3. SDG ambities

De Task Force kreeg de opdracht om de verduurzaming van de interne werking grondig te bekijken. Via een wenskaartenactie gericht naar alle personeelsleden werden vele ideeën en initiatieven op de kaart gezet – zowel op korte termijn als op lange termijn. Al deze acties werden thematisch geclusterd en verder uitgewerkt via tijdelijk thematische werkgroepen, die telkens voorgezeten werden door iemand uit de Task Force maar waar andere ILVO personeelsleden bij konden aansluiten, op basis van interesse en/of expertise. Finaal werd de output van elk van deze werkgroepen door de Task Force in 1 coherent rapport gegoten. Dit rapport werd eind 2019 aan het ILVO management overhandigd en binnen reeds bestaande ILVO werkgroepen of entiteiten wordt deze input verder verwerkt in de interne processen. ILVO zet dit verder om in een aantal interne ambities:

- Duurzame aankoop, afval en recyclage:
ILVO wil als organisatie een zo beperkt mogelijke impact hebben op onze leefomgeving en verwacht van zijn leveranciers van diensten en producten een ecologische en sociaal duurzame bedrijfsvoering. In dit alles wil ILVO een belangrijke voorbeeldfunctie vervullen.. Daarom streeft ILVO naar een uniform duurzaam aankoop- en recyclagebeleid na welke gebaseerd is op 6 principes:
 - (1) minimaliseren van productverpakking en vermijden single-use plastics,
 - (2) nastreven van een duurzame herkomst van (ingrediënten / componenten van) aankopen (waar mogelijk gegarandeerd via label, certificaat, ...),
 - (3) minimale carbon footprint in de productie- en transportketen,
 - (4) ecologische en sociaal duurzame bedrijfsvoering van de producent, gevalideerd via een eerlijke prijs en positieve relatie,
 - (5) aandacht voor gezondheid, smaak en variatie (voeding) met het oog op welzijn op het werk,
 - (6) een globaal beleid van consuminderen, vertrekkende van het principe van effectieve functionaliteit: mijden van onnodig gebruik, aankopen of overschotten en maximaal delen en sluiten van materialenkringlopen.
- Duurzaam uitgevoerd onderzoek:
Als overheidsorganisatie heeft ILVO een voorbeeldfunctie en maatschappelijke verantwoordelijkheid om haar kerntaak ‘onderzoek’ op een zo duurzaam mogelijke manier in te vullen. ‘Duurzaam uitgevoerd onderzoek’ betekent dat we bij de aankoop van producten en diensten (input), bij het beheer en het gebruik van de onderzoekinfrastructuur (velden, labo’s, ...), bij de uitvoering van het onderzoek, het communiceren van de onderzoeksresultaten en de afvalverwerking consequent duurzaamheidsaspecten als bindende randvoorwaarde voorop stellen.
- Personeelsbeleid:
ILVO wil een aangename werkplek zijn voor alle medewerkers en wil optimaal investeren in zijn menselijk kapitaal. Daarom zetten we in op een open cultuur en een duurzame motivatie voor alle medewerkers

- **Welzijn en gezondheid:**
ILVO stelt veel belang in een veilige en gezonde werkomgeving en dit niet alleen om haar menselijk onderzoekspotentieel te bestendigen maar tevens vanuit een bezorgdheid naar het welbevinden van haar werknemers als basis voor een enthousiaste en vernieuwende aanpak van het onderzoek/activiteiten.
- **Mobiliteit:**
Vanuit zijn maatschappelijke rol (als werkgever / gebruiker van ruimte) streeft ILVO ernaar om de voetafdruk van mobiliteit te minimaliseren. Hiertoe ontwikkelt ILVO een duidelijk beleid rond dienstvoertuigen en –verplaatsingen en stimuleert een duurzaam woon-werkverkeer. Fietsen en het gebruik van openbaar vervoer wordt verder gestimuleerd en het autogebruik ontmoedigd. Voor de verplaatsingen op de ILVO campus wordt ook ingezet op e-bikes
- **Energie:**
Omwille van zijn uitgebreidheid, zijn patrimonium en de specifieke aard van de activiteiten, verbruikt ILVO veel energie. ILVO streeft ernaar om voor wat betreft energie, zijn werking klimaatneutraal te maken, en wil hierin een voorbeeldfunctie opnemen. ILVO streeft enerzijds naar een zo hoog mogelijke energie-efficiëntie en anderzijds naar een energietransitie, met maximale inzet van hernieuwbare energie. De transitie naar een CO2-neutrale toekomst is de grootste uitdaging van deze generatie. We streven tegen 2025 naar een reductie met 40% van onze CO2-uitstoot
- **Biodiversiteit:**
Omdat het versterken van biodiversiteit een belangrijke uitdaging is in de context van het Vlaams agrarisch landschap, we als organisatie een zo positief mogelijke impact willen hebben op onze directe (natuurlijke) omgeving en ILVO op dit vlak een belangrijke voorbeeldfunctie te vervullen heeft voor de sector waarop we ons richten. Biodiversiteit is zowel voor het milieu als het welzijn belangrijk en is een driver voor een goede landbouwpraktijk. Waar mogelijk, zal ILVO inzetten op het inrichting of herinrichting van het landschap, zowel rond de gebouwen als op en rond de proefpercelen om de biodiversiteit te verhogen.
- **Infrastructuur:**
Een duurzame werkomgeving draagt bij tot het algemene welbevinden van de werknemers van een organisatie zoals ILVO. Ook wil ILVO als instelling van de Vlaamse Overheid zijn voorbeeldfunctie opnemen bij de verschillende beleidsdoelstellingen met extra nadruk voor het klimaatactieplan energie-efficiëntie. Een duurzame werkomgeving houdt in dat de werkomgeving zowel de fysieke als mentale integriteit van de werknemers bevordert: de risico's worden zo goed als mogelijk beperkt en de werkomgeving wordt zo functioneel met aangepaste bouwkeuzes op vlak van materialen en energie, veilig en aangenaam mogelijk.

Ook voor wat betreft zijn externe werking heeft ILVO zich geëngageerd om de duurzaamheidsdoelstellingen op een concrete manier in de organisatie te vertalen. Onder begeleiding van CIFAL werd stap voor stap voldaan aan alle vereisten om de erkenning als SDG Pioneer te verkrijgen. Dit proces omvatte naast het engagement van het management, het opstellen van een actieplan, herziening van missie & visie en een holistische denkoefening rond de ILVO werking met betrekking tot de SDG's.

Het ILVO management heeft ook de ambitie uitgesproken om verder te blijven evolueren naar een meer duurzame bedrijfsvoering. Dit SDG charter is een van die stappen – in dit charter willen we een aantal concrete realisaties belichten en ook toekomstgerichte doelstellingen formuleren. Uitgangspunt is daarbij het engagement om het ‘elke dag beter te doen’.

Deze aanpak heeft er alvast toe geleid dat ILVO verkozen werd tot we Duurzame Held van Merelbeke in 2021. Dit zal zorgen voor een nog nauwere samenwerking met de gemeente rond bijvoorbeeld advies voor de plaatsing van poelen of de vergunningstrajecten rond bebossing van enkele percelen.

4. SDG realisaties en toekomstplannen

De ambitie van ILVO om het ‘elke dag beter’ te doen rond alle aspecten van duurzaamheid vertaalt zich uiteraard ook in een hele groep van opgestarte acties die kaderen binnen een meer lange termijn transformatie naar een duurzaam, toekomstgerichte en performante onderzoeksinstelling. De Agenda 2030 is een holistische agenda waarbij de 17 doelstelling onlosmakelijk met elkaar verbonden zijn. In de analyses en denkoefeningen die vooraf gingen aan dit document werden alle SDG’s verwerkt.

Vanuit de SDG tasforce en verschillende werkgroepen, maar ook vanuit de brede groep van alle ILVO medewerkers, werd en wordt grondig nagedacht over het verduurzamen van ILVO als instituut en ook over het verduurzamen van ons onderzoek. ILVO engageert zich om bij het opstellen van de jaarlijkse Operationele Doelstellingen (OD) minimaal 1 OD specifiek aan een concrete SDG actie te wijden. Ook in zijn interne en externe communicatie zal ILVO de link leggen met de SDG agenda.

In onderstaande paragrafen gaan we dieper in op een aantal domeinen waarbinnen belangrijke stappen gezet werden en waar nog belangrijke ambities in de steigers staan.

4.1. ILVO is een waardengedreven organisatie

Impact op SDG’s:



Vijf essentiële waarden horen intrinsiek thuis binnen ons menselijk kapitaal: samenwerken, het voorbeeld geven, een proactieve houding aannemen, professionaliteit en een aanstekelijk positivisme. Deze waarden zijn de automatische toetssteen van de beslissingen van het management. Via een personeelsactieplan wordt ook de werkvloer, in alle groepen en niveaus, bij herhaling meegenomen bij de uitwerking van deze vijf ILVO-waarden. Ook in aanwervings- en evaluatiecriteria spelen zij hun rol. ILVO heeft van uit dit waarden kader zichzelf opgelegd om steeds te monitoren waar de interne en externe werking kan verbeterd worden.

Samenwerken

ILVO is een open, makkelijk aanspreekbare en bereikbare organisatie. We beschouwen het als een evidentie en een eer om gesprekspartner, collega, bron van informatie en dienstverlener te mogen

zijn voor het beleid, de relevante sectoren, de universiteiten, de maatschappelijke actoren, de directe omgeving van lokale entiteiten en burgers. In 2017 is er vanuit deze waarde door het management gewerkt aan nog betere interne samenwerkingen en aan gerichte partnerschappen met andere kenniscentra (universiteiten, structureel overleg Vlaams wetenschappelijke instellingen, Agrolink Vlaanderen, ...). Dit ondermeer door in te zetten op de uitbouw van Living Labs.

Voorbeeldfunctie

Woorden wekken, voorbeelden strekken. Een kennisinstelling die duurzame en rendabele landbouw- visserij- en voedingsproducten wil stimuleren, moet zich in haar eigen experimentele werking en haar toegepaste onderzoeksdaden exemplarisch gedragen. Dat betekent niet enkel dat de proefboerderij, de serres, de veldproeven, de Food Pilot, en de labs een hoge kwaliteit moeten nastreven. Ook wanneer ILVO spreekt over verduurzaming geeft het eigen korps zelf het voorbeeld met onder meer ILVO-brede duurzaamheidsdagen (doe-dagen) en met een interne duurzaamheidswerkgroep. Wanneer wij investeringen in gebouwen en machines overwegen, worden duurzaamheidscriteria ter harte genomen. De Europese en Belgische definitie van wetenschappelijke integriteit implementeren, betekent voor ILVO een actief trainingsschema voor alle niveaus opstellen, met interne dilemma-oefeningen, monitoring, een klachtenprocedure en een sanctiesysteem.

Proactief

De relatieve traagheid waarmee wetenschappelijke kennis ontstaat staat haaks op de jachtigheid van sommige maatschappelijke evoluties. ILVO wil niet inspelen op alle sensationele wanen van de dag. Wij organiseren ons echter wel tot een flexibele en wendbare organisatie die op een aanvaardbare termijn kan ingaan op vragen en bezorgdheden van het beleid en van de sectoren die in acute incidenten kunnen terecht komen, en van burgers die door plotse gebeurtenissen op zoek gaan naar betrouwbare achtergrondinformatie. ILVO-wetenschappers zijn getraind om zich snel in te werken in gespecialiseerde wetenschappelijke literatuur. Dit gebeurde recent onder meer rond het thema klimaat, en rond de bekommernis om de gezondheid van buurtbewoners van grotere veehouderijen.

Proactiviteit betekent ook dat wij een neus voor opportuniteiten en toekomstige onderzoekthema's ontwikkelen. En ook dat wij bewust de vinger aan de pols houden van zowel lokale als wereldwijde uitdagingen. Deze visie is een proactieve oefening om het onderzoeksschip ILVO op koers te houden naar 2030.

Professioneel

ILVO wil meer bereiken dan een uiterlijke façade van professionaliteit. De professionele attitude binnen en zelfs buiten het werk is een standaard, een vorm van zijn. Grondigheid, kwaliteit, tijdigheid, dienstbaarheid, vriendelijkheid, open en transparantie communicatie, spontane verantwoordelijkheid, engagement ... zijn voor ILVO aspecten van het begrip professionalisme. Wij

versterken deze waarde door elkeen opleidingskansen te bieden (alle ILVO personeelsleden kregen onlangs tot het online leerplatform GoodHabitZ), door degelijke leiderschapsinstrumenten en door een stimulerende werkomgeving met de modernste wetenschappelijke apparatuur.

Positief

Optimism is a moral duty. Bekijk je de toestand van de landbouwwereld en de vele uitdagingen waar onze sectoren tegen aankijken, dan is de stap naar doemdenken snel gezet. Toch bepleit ILVO met alle kracht voor een positief denken: dat onderzoek en innovatie zullen leiden naar duurzame verbeteringen van de producties, ten gunste van de mensen en hun leefomgeving. ILVO wil luisterbereid, assisterend en betrouwbaar zijn. De concretisering van deze waarde leidde in het verleden al tot hoge scores in klantentevredenheid en in de interne tevredenheidsenquête onder het personeel.

Een van deze verbeterpunten kwam er in 2020. Het land was in de greep van COVID19 en de strenge maatregelen die genomen werden door de overheid om de verspreiding van het virus af te remmen, hadden voor alle organisaties verregaande gevolgen. ILVO zet stevig in op een goede, open onderzoekscultuur, waarvan het waardenkader een onderdeel is. Hiervan konden we in de COVID19 pandemie de vruchten plukken: we toonden ons als een flexibele organisatie met betrouwbare medewerkers. Ondanks een sterk gewijzigde werkomgeving, werden de deadlines gehaald en kon iedereen aan de slag blijven. Dit kan enkel door een overkoepelende kernwaarde, die ook zo benoemd werd door het management: vertrouwen. Vertrouwen van de organisatie in zijn medewerkers en vertrouwen van de medewerkers in een loyale werkgever.

4.2. Evolutie van de organisatie:

Impact op SDG's:



De historiek van ILVO is even boeiend als complex. Met de oprichting van het eerste van negen Rijksstations, werd in 1932 een belangrijke stap gezet in het landbouwkundig onderzoek in België. In verschillende fases werden deze Rijksstations gherstructureerd om dan uiteindelijk in 2005 in het kader van Beter Bestuurlijk Beleid (BBB) te resulteren in 1 eengemaakt ILVO. De historiek van het instituut ademt een drang naar een betere, meer performante organisatie om zo maximaal tegemoet te komen aan de maatschappelijke noden en verwachtingen op gebied van innovatie.

De initiële focus van de Rijksstations lag op het maximaliseren van de dierlijke en plantaardige productie – de oorlogsjaren hadden geleerd hoe belangrijk het is dat landen in hun eigen voedselproductie kunnen voorzien. Na de maximalisatie van de productie, evolueerde het onderzoek – in lijn met de maatschappelijke focus – naar een hoge productie maar met een zo beperkt mogelijke impact op mens,

milieu en rendement. People, Planet en Prosperity: het zat al in de focus van het onderzoek voor John Elkington deze 'triple bottom line' onder de aandacht bracht.

De afgelopen jaren zien we een versnelling in de evolutie van de organisatie, met naast aandacht voor de 3 P's, meer en meer de focus op 2 andere P's binnen de SDG context: Peace en Partnership. Samenwerking is, zoals hierboven aangehaald een kernwaarde binnen ILVO. Ook de open gesprekscultuur en focus op integriteit en welbevinden maakt van ILVO een plaats waar het aangenaam werken is. Getuige hiervan zijn de zeer hoge scores die ILVO haalt op de personeelspeilingen van de Vlaamse Overheid.

Enkele aspecten die bijzondere aandacht verdienen:

Organisatiestructuur

ILVO heeft gedurende zijn historiek een markante evolutie meegemaakt van 9 Rijksstations die beheerd werden als afgesloten, autonome instituten naar een geïntegreerd instituut dat administratief nog opgedeeld is in 4 onderzoekseenheden, maar waar samenwerking en holistisch denken de leidraad vormen.

ILVO zet in op het weghalen van de muren tussen kennisdomeinen – fysiek door het creëren van Living Labs, maar ook organisatorisch door medewerkers te waarderen voor het collectieve werk eerder dan voor het nastreven van een uitmuntende, individuele carrière. Dit zorgt voor een onderzoekscultuur gericht op kennisdeling en zelforganisatie.



Integriteit

ILVO is een wetenschappelijke instelling van de Vlaamse overheid verantwoordelijk voor onderzoek en dienstverlening met het oog op een duurzame landbouw, visserij en voeding. Bij het uitvoeren van deze opdracht komt het ILVO in nauw contact/overleg met diverse stakeholders die elk hun eigen belang voor ogen houden. Het is in dit werkveld dat ILVO de wetenschappelijke integriteit en de mogelijke belangenconflicten bewaakt bij het uitvoeren van zijn taken. Het ILVO heeft hiervoor een expliciet integriteitsbeleid en onderschrijft de ALLEA code - Europese Gedragscode voor Wetenschappelijke Integriteit. Bovendien is ILVO lid van de Vlaamse Commissie Wetenschappelijke Integriteit. Elke ILVO medewerker is verplicht het ILVO beleid inzake wetenschappelijke integriteit te respecteren. Concreet betekent dit:

- Het onderschrijven van de ALLEA code voor Wetenschappelijke integriteit.
- Het melden van inbreuken of vermeende inbreuken op deze code.
- Het melden van mogelijke belangenconflicten voor het uitvoeren van een specifieke opdracht. Deze belangen kunnen gerelateerd zijn aan de financiële situatie van de ILVO werknemer of van zijn directe

familieleden die het domicilie delen met het ILVO-personeelslid of aan beroepsmatige (zij)-activiteiten die mogelijks conflicteren met de intellectuele eigendom van de resultaten.

- Het melden van dilemma's op gebied van integriteit zodat deze bespreekbaar zijn op ILVO-niveau en kunnen leiden tot beslissingen in lijn met het algemeen ILVO-beleid.

Naast een commissie gericht op wetenschappelijke integriteit, werd binnen ILVO ook een commissie Algemene Integriteit opgericht die advies kan geven of kan optreden bij meldingen rond bijvoorbeeld grensoverschrijdend gedrag of pesten op het werk. Voor beide commissies werd een generiek mailadres gecreëerd (meldpunt.integriteit@ilvo.vlaanderen.be) waar zowel interne als externe meldingen gemaakt kunnen worden. Momenteel wordt er gewerkt aan de integratie van beide commissies en aan een extern voorzitterschap (om een nog grotere neutraliteit en onafhankelijkheid te waarborgen).

Ethische commissie “Dierproeven”

In april 2016 heeft ILVO samen met 23 andere Belgische publieke en private organisaties de Verklaring ter ondersteuning van dierproeven in België en de transparantie erover ondertekend, van het “European Animal Research Association” (EARA). ILVO is voor een open dialoog tussen de onderzoeksgemeenschap en het brede publiek over het wanneer, waarom, en hoe van proefdiergebruik in onderzoek, en over de meerwaarde van dierproeven. De ondertekening van deze Verklaring is voor ILVO een volgende stap in het opvolgen van de thematiek rond dierproeven.

ILVO genereert kennis voor een duurzame veehouderij (optimale rantsoenen vb) en visserijsector. Daarbij is het onvermijdelijk om proeven uit te voeren met dieren. ILVO engageert zich tot ethisch handelen en transparantie over de proeven waarbij landbouwdieren en marine organismen zijn betrokken. Er wordt gestreefd naar een zo laag mogelijk aantal proefdieren, naar het verfijnen van onze methodologie en het inzetten op het ontwikkelen van waardige alternatieven.

Onderzoek met proefdieren is in België zeer strikt gereguleerd: het wordt nauwgezet gevolgd door een ethisch comité en uitgevoerd door bekwame onderzoekers in geaccrediteerde instellingen. De dieren worden met de grootste zorg omringd.

Preventieplan psychosociale risico's

Een te hoge werkdruk kan leiden tot integriteitsrisico's. In het preventieplan worden acties voorzien om de werkdruk bespreekbaar en beheersbaar te maken. Leidinggevendenden hebben een cruciale rol voor het integer handelen binnen een organisatie. Er wordt ingezet op het versterken van hun people-management vaardigheden.

Levenslang leren

In een dynamische organisatie die future-proof wil blijven is het belangrijk om in te zetten op de opleiding van de medewerkers. Dit kan door gebruik te maken van het opleidingsaanbod binnen de Vlaamse overheid, bij andere kennisinstelling of via commerciële spelers. Begin 2022 gaf ILVO een boost aan het opleidingsaanbod voor de medewerkers door in zee te gaan met GoodHabit: een online trainingsplatform

gericht op de persoonlijke of vaktechnische ontwikkeling van alle medewerkers. Dit is gratis en onbeperkt toegankelijk zodat iedereen op eigen ritme en naar eigen interesses opleidingen kan volgen.

GEP – Gender Equality Plan

De afgelopen jaren werd, zowel binnen de Vlaamse Overheid als binnen het Instituut voor Landbouw, Visserij en Voedingsonderzoek (ILVO), non-discriminatie naar voren geschoven op de agenda. Dit door onder andere het opstellen van beleidsplannen, het aanstellen van diversiteitsambtenaren, het deelnemen aan vormingen in het kader van non discriminatie en vele andere zaken.

In de arbeidsreglementen van iedere werknemer van ILVO kan men een non-discriminatie clausule vinden (punt 16.3 voor IVA ILVO en punt 15.3 voor EV ILVO). Op ILVO wordt diversiteit als een troef aanzien voor innovatie en een verrijking van onze veelzijdige werkomgeving. In het kader van het GEP-Gender Equality Plan werd binnen ILVO de werkgroep diversiteit opgericht. Deze werkgroep heeft als doel het verder uitbouwen van een eerlijke en inclusieve werkomgeving met een divers personeelsbestand en het versterken onze positieve houding ten aanzien van diversiteit door middel van onze bedrijfscultuur, de ILVO waarden en leiderschap.

Jongerenraad

Om de vinger aan de pols te houden en om op een daadkrachtige manier beslissingen kunnen nemen heeft ILVO een aantal interne structuren opgezet. Deze structuren weerspiegelen echter niet de huidige demografie van de organisatie: 50% van de medewerkers is jonger dan 35 jaar. Om deze groep een stem te geven en om als organisatie steeds nieuwe, frissen ideeën aangereikt te krijgen, werd begin 2022 de ILVO jongerenraad opgericht.

Mobiliteit

Met 700 medewerkers waarvan een groot deel internationaal actieve onderzoekers is mobiliteit een domein waar grote stappen gezet kunnen worden inzake duurzaamheid. Zowel rond de individuele mobiliteit als rond het aanbod vanuit ILVO werden reeds vele concrete acties ondernomen.

Voor dienstverplaatsingen stimuleert ILVO het gebruik van openbaar vervoer of (dienst)fietsen. Hiertoe werden de nodige investeringen gedaan zoals bijvoorbeeld het aankopen van railpassen, de terugbetaling van openbaar vervoer voor woon-werk verkeer, het aankopen van elektrische dienstfietsen en het uitbouwen van een pech-herstel dienst. Op alle sites werden ook overdekte fietsstallingen voorzien, die beschikken over voldoende stopcontacten voor het veilig bijladen van e-bikes.

Ook de autovloot wordt stapsgewijs duurzamer gemaakt. Dit door de aanschaf van elektrische of hybride wagens maar ook door op alle sites elektrische laadpalen te installeren zodat ook medewerkers of bezoekers die met eigen wagen naar ILVO komen hun batterij kunnen bijladen indien nodig.

Dienstverplaatsingen binnen een straal van 500km mogen niet langer met het vliegtuig afgelegd worden – hier dient een duurzamer alternatief gekozen te worden. Verplaatsingen verder dan 500km kunnen met het vliegtuig afgelegd worden, maar ook hier wordt gevraagd om te kijken of er haalbare alternatieven mogelijk zijn die toch de reistijd niet te lang maken. Een van de positieve aspecten van de COVID19 pandemie is natuurlijk het invoeren van online vergaderingen. Dit zal voor vele internationale vergaderingen een belangrijke gamechanger zijn, maar voor het uitbouwen van een duurzaam, persoonlijk netwerk zullen fysieke vergaderingen nog steeds aangewezen zijn.

4.3. Transitieproject 'de Onderzoekskouter'

Impact op SDG's:



Met ruim 200 ha aan proefvelden en onderzoeksinfrastructuur in het open kouterlandschap ten zuiden van Gent, beschikt ILVO over een bijzondere ruimte voor kwaliteitsvol wetenschappelijk onderzoek naar agrovoeding, landbouw en platteland. Vanuit maatschappelijke en beleidsmatige aandachtspunten zoals energie-efficiëntie, ontharding, waterbuffering en het verhogen van biodiversiteit, kiest ILVO ervoor die gronden en infrastructuur maximaal klimaatneutraal uit te bouwen ten dienste van onderzoek én maatschappij. Leidraad daarbij zijn de vijf gezondheidsprincipes of zogenaamde '5G voor landbouw en voeding': gezonde productie, gezonde omgeving, gezonde verwerking, gezonde consumptie en gezonde socio-economische relaties en verdienmodellen en uiteraard ook de SDG agenda.

Om die ambitie onderzoeksmatig en concreet vorm te geven, werkt ILVO aan de co-creatieve uitbouw van een innovatief voedsellandschap op haar terreinen, naar voorbeeld van iconische Europese landbouwparken zoals het Parc Agrari del Baix Llobregat bij Barcelona of Parco Agricolo Sud Milano in Italië. Het innovatief voedsellandschap "de Onderzoekskouter" wil een landschappelijk kwalitatieve en landbouwkundig performante incubator voor toponderzoek blijven met voorbeeldfunctie voor de ruime omgeving. In de Onderzoekskouter vinden de proefveldwerking voor voedselproductie, serres, labo- en andere onderzoeksinfrastructuur hun plaats tussen bloemrijke akkerranden, hagen en poelen, trage wegen voor fietser en wandelaas, en historische relicten. Bezoekersfaciliteiten en rustpunten met mogelijkheden voor een versnapering en enige uitleg over de ILVO-werking, hedendaagse praktijken en ontwikkelingen in de landbouw horen er integraal bij. Met de uitbouw van een dergelijke klimaatrobuuste open ruimte en bijhorend klimaatneutraal patrimonium wil ILVO een voorbeeldrol opnemen.

In 2021 werd verder gewerkt aan dit grote transitieproject. Met de aanstelling van een Boerderijmanager wil ILVO volop de connectie maken tussen het innovatieve onderzoek en het eigen landbouwbedrijf. ILVO wil zo een voorbeeldfunctie opnemen naar het verder verduurzamen van de landbouw. Een mooi voorbeeld hiervan is de opening van een aantal trage wegen en inspanningen die geleverd worden voor meer biodiversiteit in een productief landschap aan de Gondebeek. Daarin zijn 8ha gronden betrokken, waarvan 5ha binnen SBZ- Speciale Beschermingszone. Hiervoor is samenwerking gezocht met diverse partners uit het Rodeland-landschapsproject waaronder ANB, de provincie Oost-Vlaanderen, ForNaLab (UGent), en Natuurpunt (SDG 6 & 15). Daarnaast kreeg ILVO voor een aantal van zijn percelen advies van Boerenatuur over aantal maatregelen rond biodiversiteit en het verhogen van de grondwatertafel. In samenwerking met HoGent en INBO, startte ILVO ook met akkervogeltellingen om zo later nestbescherming uit te kunnen rollen.

Ook het gevarieerd patrimonium van zowel kantoorgebouwen als labo's, serres, hoevegebouwen, schuren en stallen werd in 2021 grondig in kaart gebracht met als doel hier later duidelijke knopen door te hakken.

Een grote, toekomstgerichte uitdaging vormt het samenbrengen van alle labo infrastructuur op ILVO in 1 nieuw gebouw. Dit zou een enorme efficiëntiewinst opleveren en een echte game-changer zijn voor onze medewerkers.

Op de Onderzoekskouter is er ook plaats voor ontspanning en informatiedeling. In 2021 werd ook de Kouterwandeling voorgesteld: een interactieve wandeling die de deelnemers middels QR-codes meeneemt in het verhaal van ILVO, het markante landschap en zijn geschiedenis (SDG 2, 4, 9 & 11).

Tot slot draagt de Onderzoekskouter ook bij tot de stimulerende werkomgeving die ILVO wil zijn met ruimte voor ontspanning, een eigen kinderopvang en de Broeikas als polyvalente ontmoetingsruimte (SDG 3).

4.4. Realisaties en plannen rond onderzoek

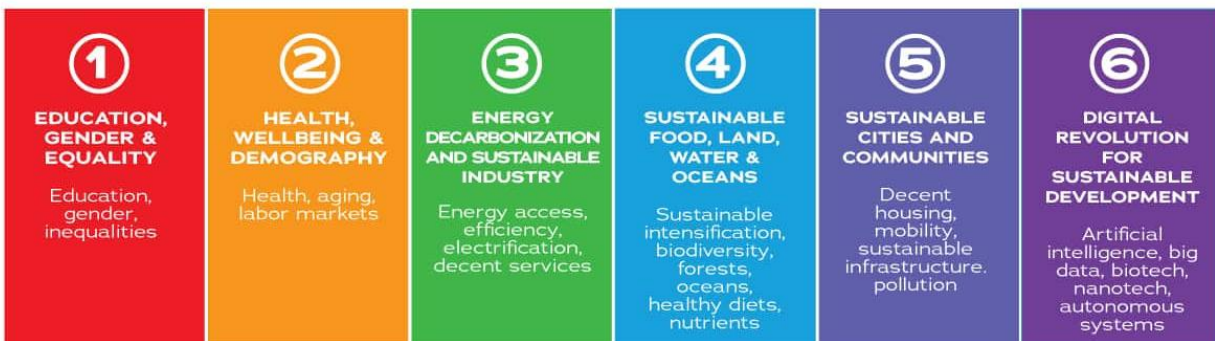
Impact op SDG's:



Het onderzoek dat wordt uitgevoerd richt zich op alle aspecten van duurzaamheid want het onderzoek is gericht op het produceren van voldoende, gevarieerd en voedzaam voedsel voor een groeiende wereldbevolking en dat met minder impact op het milieu en klimaat.

Dit is een duidelijke doelstelling. Helaas ook een doelstelling die zich moeilijk laat vatten in meetbare einddoelen voor ILVO als instituut: uiteraard draagt het onderzoek bij tot het realiseren van de doelstellingen die worden opgelegd door het Europese, federale of Vlaamse beleid, maar voor het uitvoeren van onderzoek zijn kennisinstellingen grotendeels afhankelijk van competitief te verwerven fondsen. Dat maakt het definiëren van interne doelstellingen minder zinvol, want deze zijn afhankelijk van externe beslissingen. Maar ook hier geldt het devies: elke dag proberen we beter te doen dan de dag ervoor. De geschiedenis van ILVO toont duidelijk aan dat dit gerealiseerd kan worden.

Om de langetermijnvisie, zoals vervat in de Agenda 2030 voor Duurzame Ontwikkeling, te kunnen realiseren, heeft het UN Sustainable Development Solutions Network in 2019 zes transitieprioriteiten geïdentificeerd die moeten worden nagestreefd om de verwezenlijking van de 17 SDG's te garanderen.



Elk van deze transitieprioriteiten beschrijft een belangrijke verandering in de maatschappelijke structuur (economisch, politiek, technologisch en sociaal) om lange-termijn duurzame ontwikkeling te bereiken. Vanuit haar positie als onderzoeks- en expertisecentrum levert ILVO een bijdrage aan verschillende van deze transitieprioriteiten. Om de verschillende rollen die ILVO opneemt in deze transitie en de impact van het uitgevoerde onderzoek in kaart te brengen, ging ILVO in 2021 een samenwerking aan met IDEAconsult. De bevindingen van hun studie zullen toelaten om nog gericht bepaalde rollen op te nemen om zo de impact op deze transitieprioriteiten te maximaliseren.

De focus van het onderzoek voor de komende jaren werd neergeschreven in de onderzoeksvisie 2030. Deze is gericht op voedingssystemen die gezond zijn op alle vlakken, van productie over verwerking tot consumptie en dit alles ingebed in een gezonde omgeving en gekenmerkt door faire socio-economische relaties. Binnen deze onderzoeksvisie worden 10 wetenschappelijke 'werven' onder de aandacht gebracht waar ILVO grotere impact op kan hebben:

- Voeding en gezondheid
- Maatschappelijk gedragen dierlijke productie
- Rendabele en veerkrachtige voedingssystemen
- Landbouw en platteland in een verstedelijkte samenleving
- Bio-economie en kringlopen
- Precisie landbouw en datatechnologie
- Gezonde bodem en gewassen
- Eiwitdiversificatie
- Naar een klimaatslimme landbouw
- Mariene productie en marien milieu

Meer informatie en ook concrete realisaties zullen verspreid worden van de websites, sociale media en wetenschappelijke en meer vulgariserende publicaties. In de ILVO activiteitenverslagen zullen we aandacht hebben voor de impact van ons onderzoek en de bijdrage van het onderzoek aan de realisaties van de SDG's.